

EXERCICI 1 [3 punts en total]

Qüestió 1.1.

[1 punt] 0,20 punts per identificar el moviment artístic / 0,20 punts per cada característica formal

Gabriele Münter. *Retrat de Marianne von Werefkin (1909)*.

Es valora:

- Comprensió de l'estructura compositiva de la imatge i establiment de comparacions.
- Memòria visual pel que fa als trets distintius de l'**expressionisme alemany**.
- Memòria semàntica respecte al context social i les manifestacions de la cultura artística.
- Vinculació de l'anàlisi formal i la seva interpretació a una argumentació crítica.
- L'ús de la terminologia adequada en l'estètica, la producció i la difusió de l'obra cultural.



L'expressionisme inclou un tipus de pintura en què **se sobreposa l'expressió subjectiva de l'artista a la representació objectiva de la realitat**, que apareix **deformada**, i s'**evita el concepte clàssic de bellesa** de manera intencionada. Dins d'aquest moviment, s'hi distingeixen dos grups: *Die Brücke* (El Pont), creat a Dresden el 1905, i *Der Blaue Reiter* (El Genet Blau), fundat a Múnic el 1910, en el qual s'inscriu l'obra de Münter. El tret essencial d'aquest grup va ser l'interès per la **capacitat expressiva del color per si mateix**, independentment del motiu. Això feia que fos un expressionisme de **caràcter espiritual** que **es desentenia progressivament de la realitat objectiva**, i obria camí així cap a la pintura abstracta.

Qüestió 1.2.

[1 punt] 0,25 per cada concepte o esdeveniment

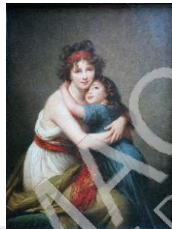
La dècada del 1901 al 1910 és la de màxima esplendor del colonialisme i del nacionalisme. El món és a les portes de la Primera Guerra Mundial. El 1905, i motivat en gran part pel resultat de la guerra entre Japó i Rússia pel control de Port Arthur a la Xina, succeeix la Revolució Russa, que acaba amb la monarquia absoluta zarista. El Japó emergeix com una potència internacional i s'estén fins a Tailàndia, Mongòlia i les Filipines. També els Estats Units d'Amèrica, a causa de la derrota d'Espanya en el desastre del 1898, que els ajuda a ampliar el territori i l'esfera d'influència, perquè Espanya va cedir Cuba, Puerto Rico, les illes Filipines i l'illa de Guam als Estats Units. És una dècada d'invents que canvien el món. Els germans Wright són els primers que volen amb un biplà propulsat a motor als Estats Units el 1903 i marca l'inici de l'aviació. El 1905, Albert Einstein inicia les publicacions sobre la teoria de la relativitat. El 1906 es va fer el primer viatge de vint-i-quatre hores a Suïssa i el zepelí va començar a ser un mitjà de transport de moda a Alemanya. El 1908 comença la producció del Ford-T, el primer cotxe produït en massa. Les dones no tenen dret a vot; la majoria de la població activa és pobra i treballa al camp o les fàbriques a preu fet; la mortalitat infantil és altíssima, la qual cosa fa que la mitjana d'edat d'un adult no arribi ni tan sols als 40 anys en tota la dècada. Figures clau de l'art i la ciència d'aquesta dècada són Ramón y Cajal, Picasso, Sorolla, Gaudí, Einstein, Freud i Hilma af Klint.

Qüestió 1.3.

[1 punt]

Es puntuarà amb 0,5 p. cada ítem correcte. L'ordre correcte és **C, A, B**. L'obra **A** pertany a la mateixa tendència.

Imatges ordenades



C – Elisabeth-Louise Vigée Le Brun. *Autoretrat amb la seva filla* (1789) / A – Emilie Charny. *Dona amb bata japonesa* (1907) / C – Sophie Taeuber-Arp. *Cap dada* (1920).